

# **CENTRE DE PMA DE DOUALA**

## **UNITE DE FIV**

### **BILAN D'ACTIVITE 1998-2003 ET PERSPECTIVES**

**SANDJON G., BOLLO B., ONOMO M., GWET - Bell E.,**

**PANY C., AKOUNG., SIMO A., CASSUTO G.**

**1. INTRODUCTION**

**2. METHODOLOGIE**

**3. RESULTATS**

**4. DIFFICULTES**

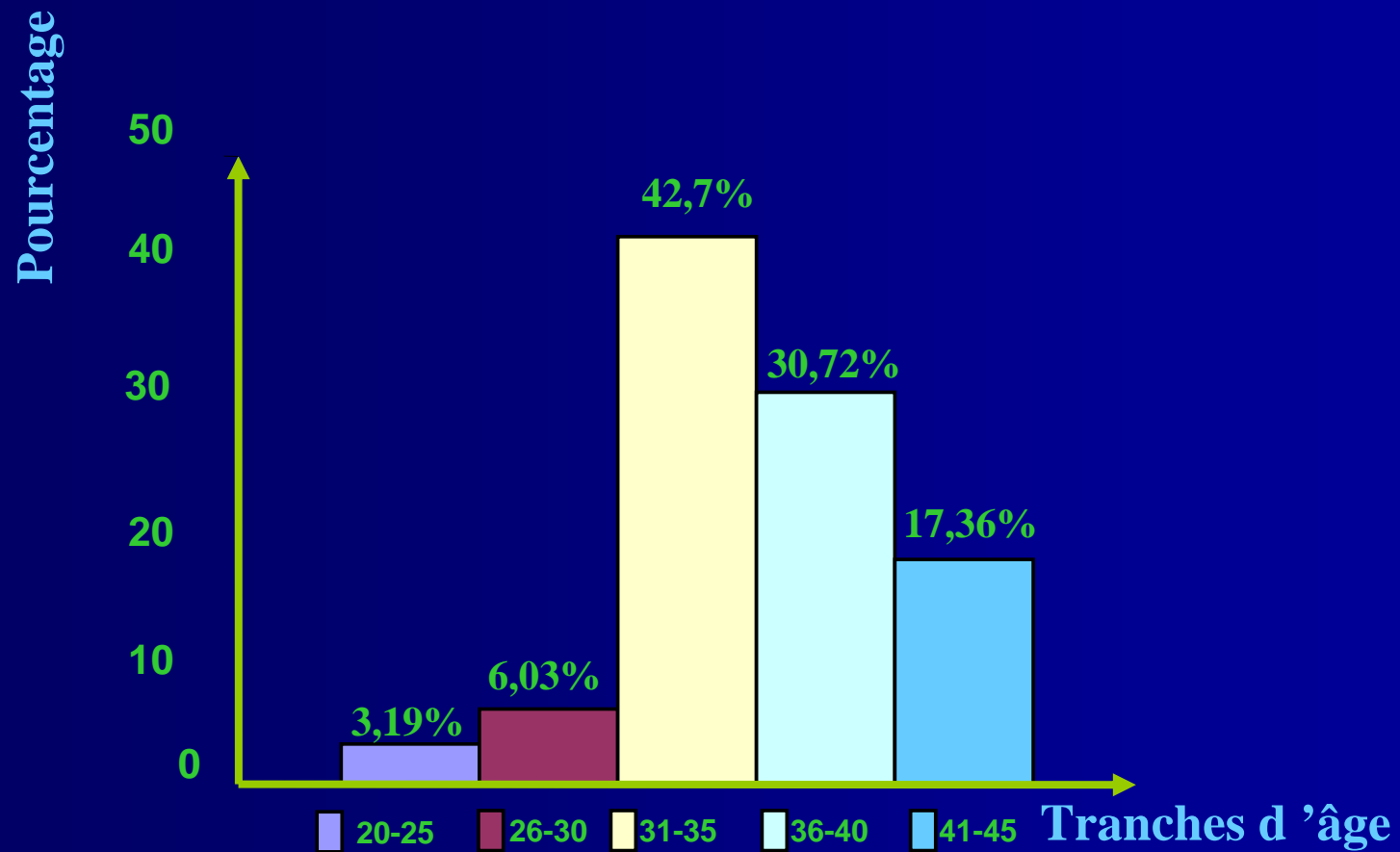
**5. PERSPECTIVES**

**6. CONCLUSION**

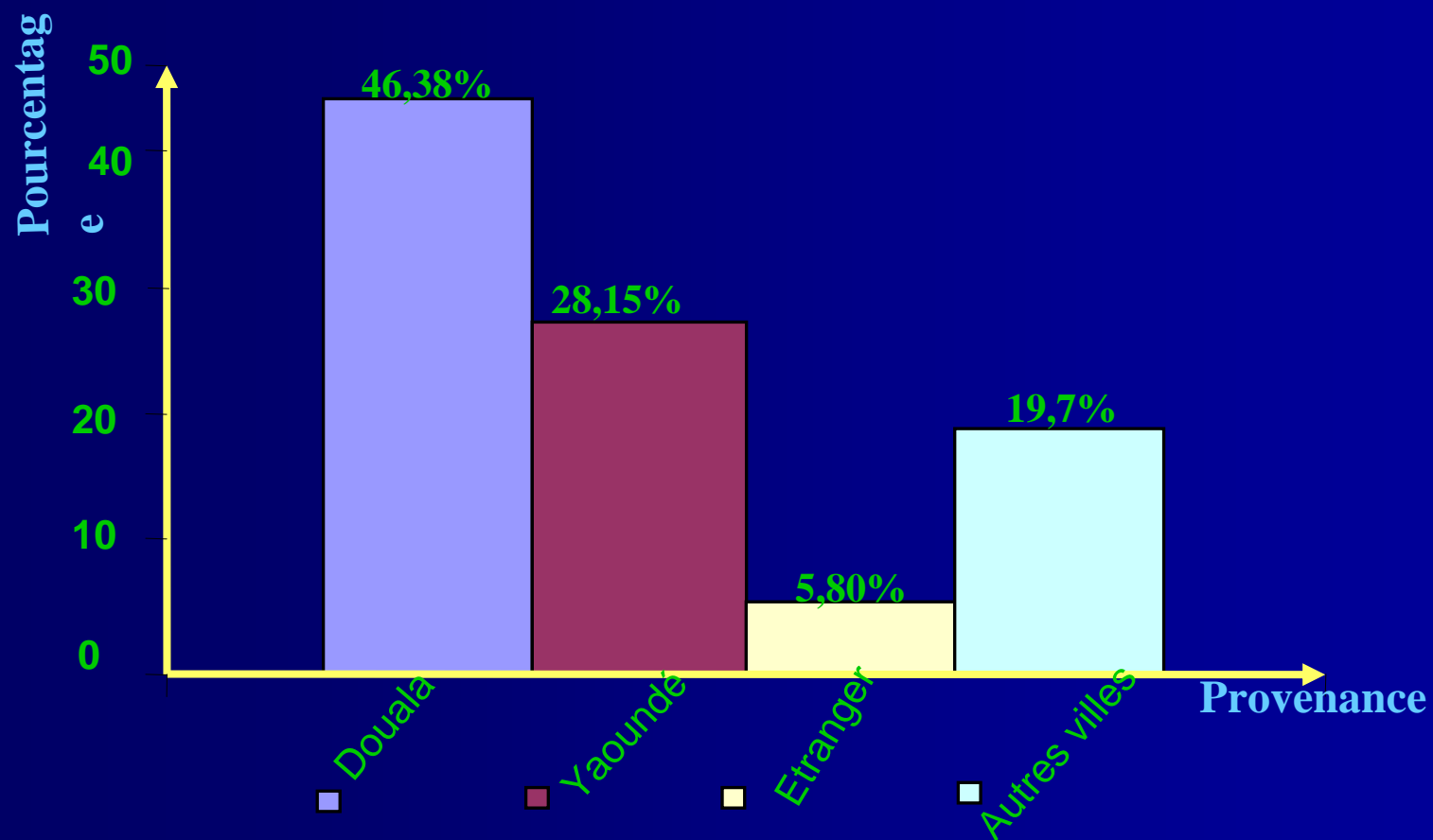
# OBJECTIFS SPECIFIQUES

- **Evaluer les protocoles utilisés,**
- **Déterminer les difficultés,**
- **Elaborer les perspectives pour une meilleure prise en charge,**

## Répartition des malades par tranche d'âge



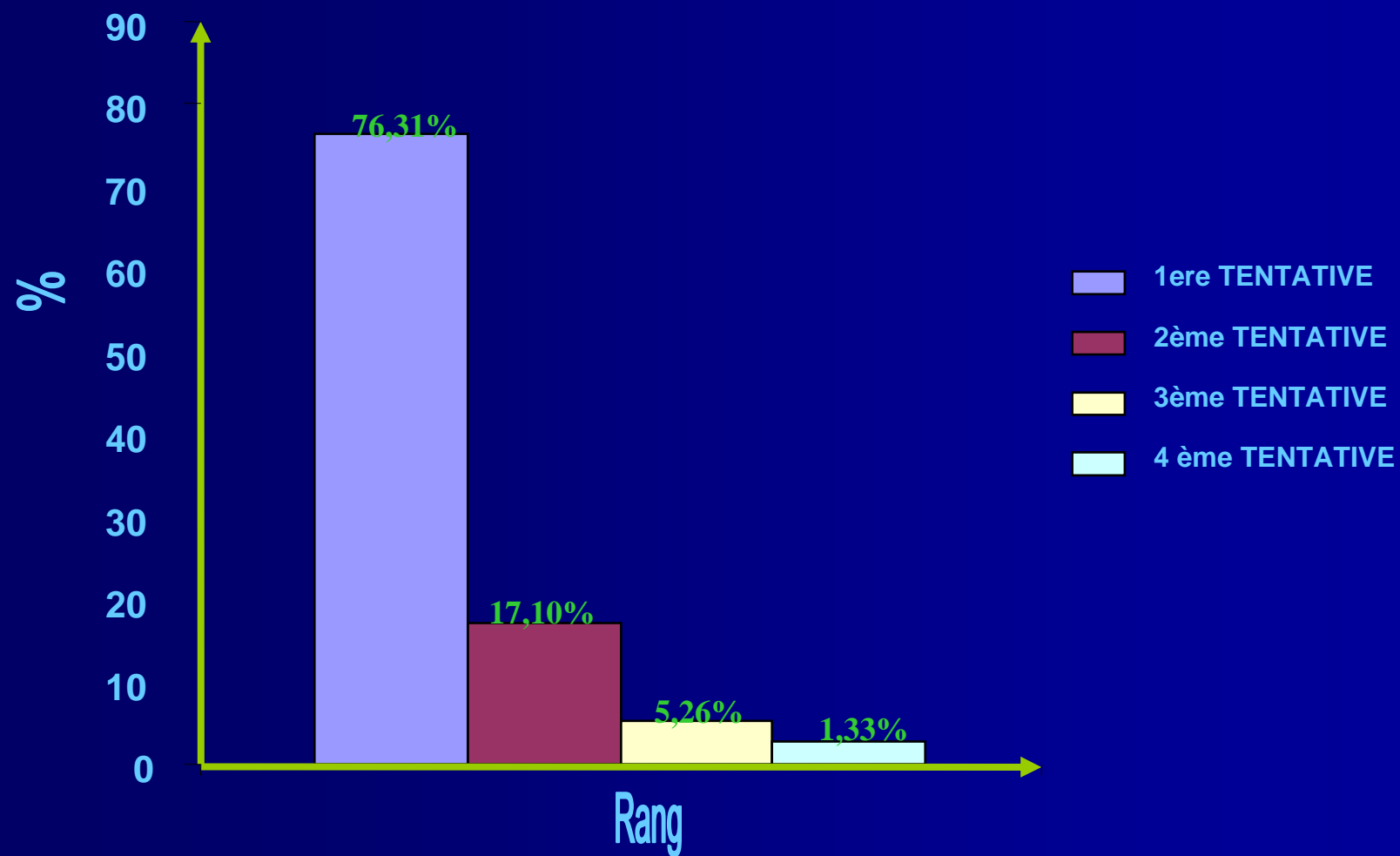
## Répartition des malades selon la provenance



# Types de stérilité

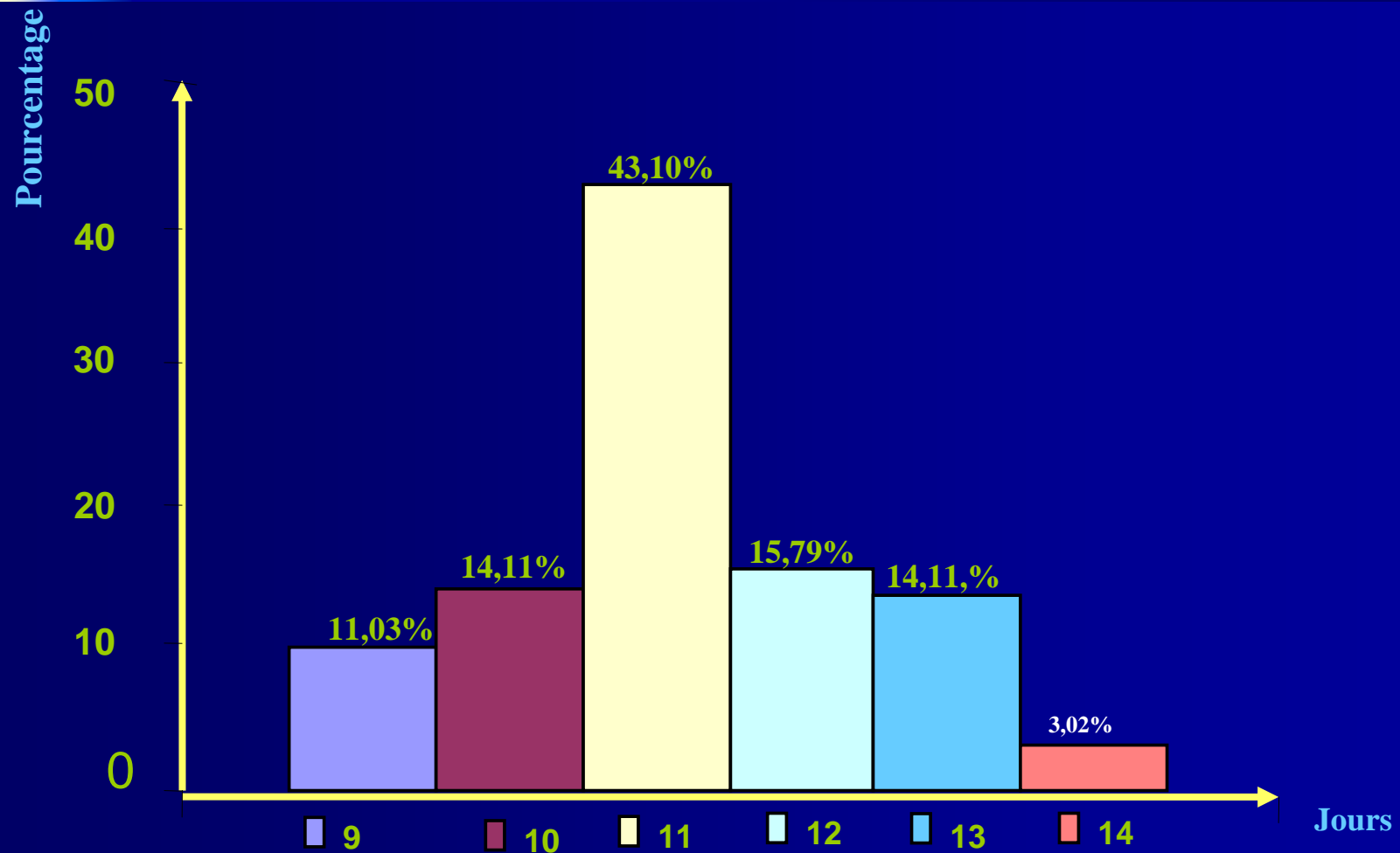
| Indication            | Pourcentage |
|-----------------------|-------------|
| Stérilité féminine    | 82,33%      |
| Stérilité masculine   | 12,60%      |
| Stérilité inexpliquée | 5,07%       |
| Stérilité mixte       | 4,56%       |

## Répartition des patientes selon le rang de tentative



Centre PMA de Douala / Unité FIV

## Répartition selon la durée de stimulation

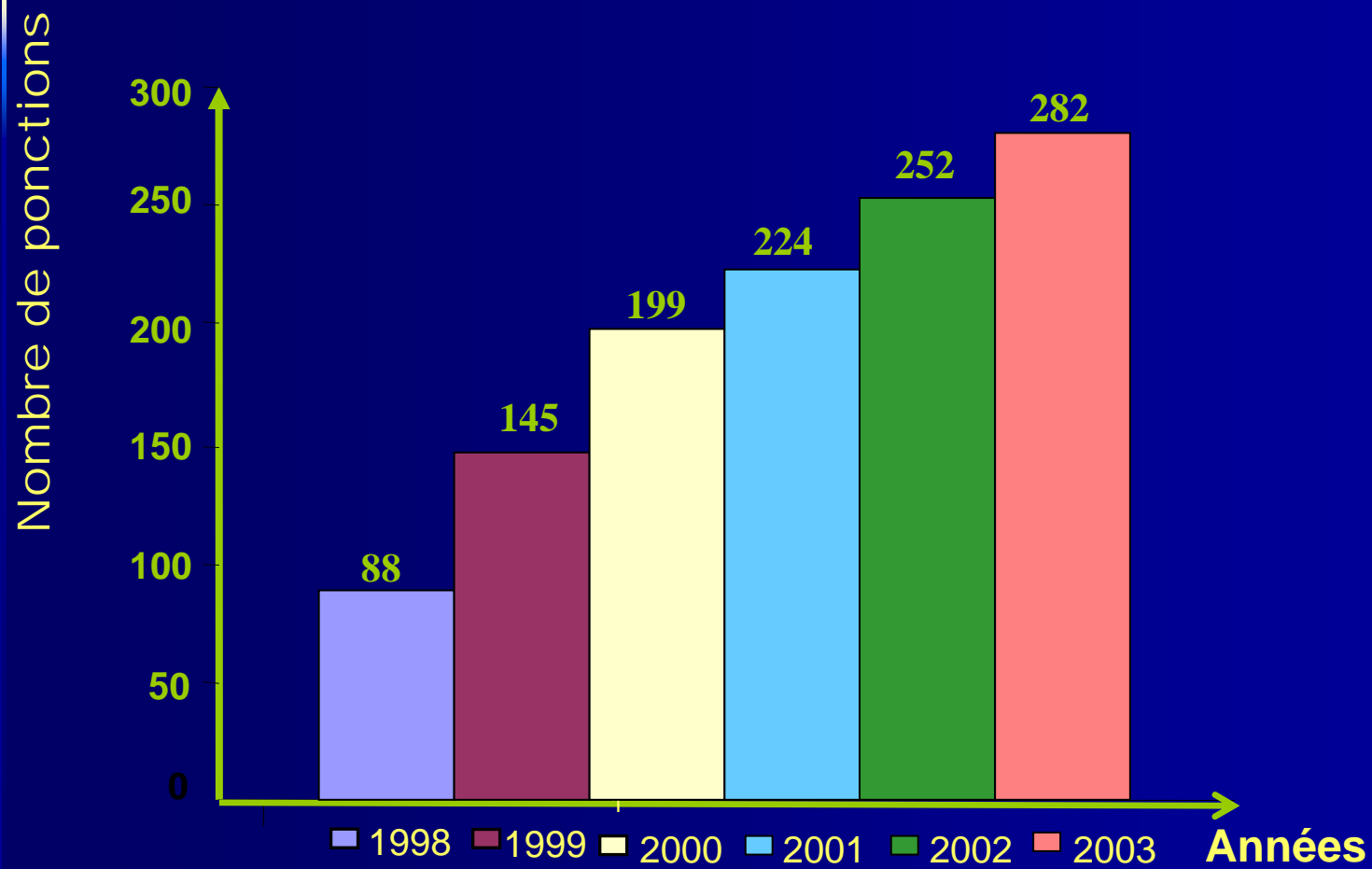


Centre PMA de Douala / Unité FIV

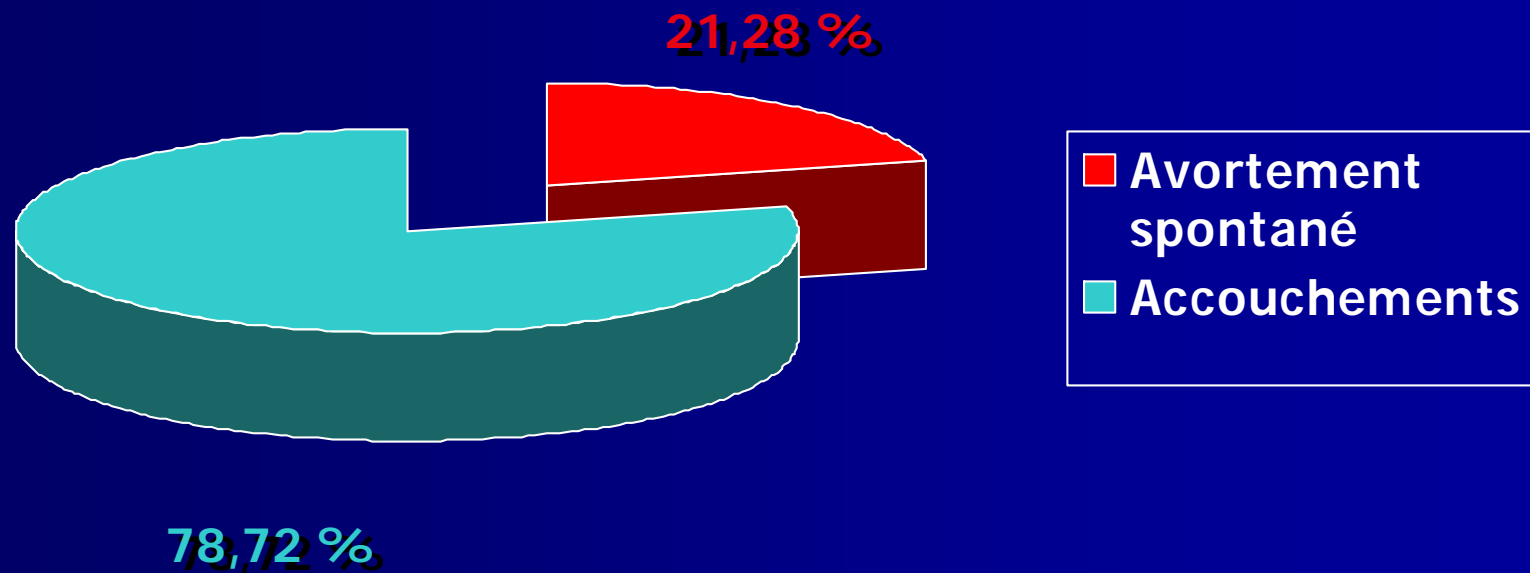
# Ponctions réalisées ( n = 1 190 )

| Année | Nombre de Ponctions |
|-------|---------------------|
| 1998  | 88                  |
| 1999  | 145                 |
| 2000  | 199                 |
| 2001  | 224                 |
| 2002  | 252                 |
| 2003  | 282                 |

## Tableau récapitulatif des ponctions



# ISSUES DES GROSSESSES



**1190 ponctions**

**235 grossesses**

**185 accouchements**

**50 avortements  
spontanés**

# Tableau récapitulatif

| <b>PMA DOUALA (1998 – 2003)</b>   | <b>RESULTATS</b> |
|-----------------------------------|------------------|
| <b>Nombre de patientes FIV</b>    | <b>1227</b>      |
| <b>Nombre de ponctions</b>        | <b>1 190</b>     |
| <b>Ponctions positives</b>        | <b>97,05%</b>    |
| <b>Nombre ovocytes</b>            | <b>5 950</b>     |
| <b>Nombre de transferts</b>       | <b>917</b>       |
| <b>Taux d'embryons transférés</b> | <b>2,87</b>      |
| <b>Nombre de grossesses</b>       | <b>235</b>       |
| <b>Taux de grossesse</b>          |                  |
| ◆ par ponction                    | <b>19,74%</b>    |
| ◆ par transfert                   | <b>25,6%</b>     |

# DIFFICULTES DE LA FIV A DOUALA

- Age élevé des patientes
- Unité FIV pas très connue
- Coût élevé des prestations
- Tabous africains
- Problèmes techniques
- Croyances religieuses

# PERSPECTIVES FIV DOUALA

- **Améliorations techniques**
- **Nouvelles techniques FIV**
- **Création d'un 3<sup>e</sup> laboratoire**
- **Technique ICSI**
- **Réduction des coûts des prestations**

# Tableau comparatif : FIVNAT 2002 - PMA DOUALA

|                                | <b>FIVNAT 2002</b>  | <b>PMA DOUALA</b>   |
|--------------------------------|---------------------|---------------------|
| <b>Rang tentative</b>          | <b>2,1 +/- 1,4</b>  | <b>1,8 +/- 0,9</b>  |
| <b>Durée stimulation</b>       | <b>11,9 +/- 2,2</b> | <b>11,5 +/- 2,5</b> |
| <b>Taux de fécondation</b>     | <b>55,4%</b>        | <b>51,05%</b>       |
| <b>Embryon transféré</b>       | <b>2,28 +/- 0,8</b> | <b>2,87 +/- 0,7</b> |
| <b>Transfert par ponction</b>  | <b>79,6%</b>        | <b>77,05%</b>       |
| <b>Grossesse par ponction</b>  | <b>21,7%</b>        | <b>19,74%</b>       |
| <b>Grossesse par transfert</b> | <b>26,2%</b>        | <b>25,6%</b>        |
| <b>Avortement spontané</b>     | <b>17,8%</b>        | <b>21,28%</b>       |
| <b>Accouchement</b>            | <b>78,2%</b>        | <b>78,72%</b>       |











